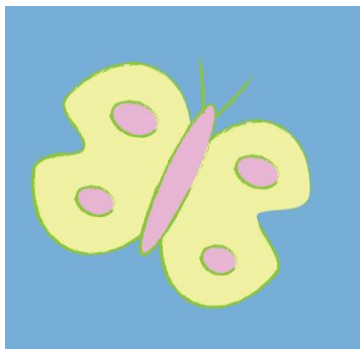




Основен акцент от дейността на детската градина е осигуряването на плавен преход към образователната концепция за предучилищно образование, за всяко новоприето дете.

Образователната дейност в ДГ №17 „Иглика” се осъществява по Наредба № 5 за предучилищното образование и е построена, върху образователни направления и съответни теми. Работата по темите приключва с празници, на които децата демонстрират наученото.

Приложени са "концентричните" кръгове при структурирането на учебното съдържание, с цел натрупване на по-голяма опитност у децата и осигуряване на по-ефективната им социализация.



**Компетентности за възпитанието,
обучението и социализацията на децата
по образователни направления**



**Образователно направление
“Български език и
литература”**

Чрез образователното направление се извежда на преден план комплексната реализация на речевото развитие на детето от предучилищна възраст. Една от основните функции на обучението по това направление е задоволяването на потребността на детето от речева активност, което предизвиква положителни емоции и се превръща в стимул за изграждане на умения за комуникиране и общуване: готовност за директно и адекватно на речевата ситуация изразяване.

**Ядро “Свързана реч”
Ядро “Речник”**

Ядро “Граматически правилна реч”
Ядро “Звукова култура”
Ядро “Възприемане на литературно произведение”
Ядро “Пресъздаване на литературно произведение”



Образователно направление
“МАТЕМАТИКА”

Образователното съдържание по математика е съобразено с общата цел на предучилищното образование и с целите на обучението по математика в първи клас. Спецификата на образователното направление е в това, че съдържанието му трябва да осигури формиране на елементарни представи за основни математически понятия, които се изучават по-късно в училище. От друга страна, математическото обучение стимулира общата познавателна дейност и развива умствените способности на детето, които са основа за интелектуалното му развитие.

Ядро “Количествени отношения”
Ядро “Измерване”
Ядро “Пространствени отношения”
Ядро “Времеви отношения”
Ядро “Геометрични фигури и форми”



Образователно направление
“ОКОЛЕН СВЯТ”

Близката за детето среда е естествената основа за схващане на най-значимите норми на поведение, дейност и живот в света, които демонстрират природо-социалното единство. Чрез образователното направление се реализира педагогическо взаимодействие, насочено към социализиращите процеси - изграждане на адекватна представа за окръжаващата близка социална среда, придобиване на култура на поведение, социални умения за общуване и самостоятелна детска игрова дейност като предпоставки за готовността за училище.

Ядро “Самоутвърждаване и общуване с околните”
Ядро “Социална и здравословна среда”
Ядро “Културни и национални ценности”
Ядро “Светът на природата и неговото опазване”



Образователно направление
„КОНСТРУИРАНЕ И
ТЕХНОЛОГИИ”

Образователното направление „Конструирание и технологии” включва както редица манипулативни и практически умения, така и важни познавателни умения в подготовката на детето за училище. Например работа със схематични изображения, разбиране, решаване на проблеми, работа по малки проекти, пренос на знания и др. Дейностите по образователното направление са подчинени на целта за осигуряване на щастливо детство на всяко дете, както и за изграждане на мотивация и увереност в собствените му възможности.

Ядро “Конструирание и моделиране”
Ядро “Обработване на материали, съединяване и свързване”
Ядро “Грижи и инициативност”
Ядро „Техника”

